



# RAAMWERK ACCREDITATIECRITERIA

# EN AFSPRAKEN IN HET CAM-VELD

Notitie van de SNRO, onafhankelijke accreditatieinstelling  
en de FONG, belangenbehartiger voor opleidingsinstituten in het CAM-veld  
Definitieve versie, maart 2015



**Motto:**

*“Als je niet weet naar welke haven je vaart,  
waait geen enkele wind uit de goed hoek”*

*Seneca*

**Inhoudsopgave**

1. Inleiding	pag. 2
2. Het accreditiekader	pag. 2
3. De SNRO uitgangspunten bij accreditatie	pag. 5
4. De accreditatiecriteria voor opleidingen tot 240 ECTS	pag. 10
5. De accreditatiecriteria voor modules van 6 tot 60 ECTS	pag. 14
6. De accreditatiecriteria voor bij- en nascholingen	pag. 17
6.1 De accreditatie van na- en bijscholingen van 0,2 t/m 5 ECTS	pag. 17
6.2 De accreditatiecriteria voor één- en meerdaagse bij- en nascholingen	pag. 18
7. De afspraken tussen de accreditatie-instelling, de beroepsverenigingen en de koepels	pag. 19
Bijlage: De terminologie	pag. 21



## 1. Inleiding

Dit Raamwerk is in zijn eerdere versies van april en juni 2014 geschreven namens de gezamenlijke onafhankelijke accreditatie-instellingen SKB, FONG, SNRO en KTNO. Op basis van besprekingen met het beroepenveld en vanuit het uitgangspunt van daadwerkelijke implementatie en uitvoering van de criteria in de dagelijkse praktijk zijn de SNRO en de FONG hiermee tenslotte verder doorgegaan. Een en ander betekent dat de in dit Raamwerk aangegeven accreditatiecriteria gehanteerd zullen worden door de SNRO en dat ze de noodzakelijke voorwaarde vormen voor toelating bij de FONG.

Het Raamwerk laat eenduidige en transparante accreditatiecriteria zien om de kwaliteit van opleidingen vast te kunnen stellen. Hiermee kan gezamenlijk en op eenduidige wijze worden bepaald hoe we de **kwaliteit en de professionaliteit** van de opleidingen en dus van de therapeuten zien. En tevens hoe we dat willen toetsen als onafhankelijke accreditatieinstelling (SNRO) en als belangenbehartiger van het opleidingsveld in het CAM-veld (FONG), die kennis hebben van dit beroepenveld.

Op basis van deze criteria kunnen we verantwoord vorm geven aan **onafhankelijke** accreditatie en visitatie door een **onafhankelijke** instelling. Dit kan ook gezien worden als een stap in de verdere professionalisering van het CAM-veld. Voor de belangenbehartiger van het opleidingsveld, de FONG, geldt dat de onafhankelijk vastgestelde kwaliteitscriteria als toelating gelden voor het lidmaatschap. Bij de FONG geldt net als bij de SNRO dat kwaliteit uiteindelijk gericht is op de meetbare kwaliteit van (het aanbod van) de opleidingsinstituten. Uiteindelijk gaat het bij de opleidingen om de kwaliteit van de therapeut binnen zijn "evolving professional self"<sup>1</sup> zoals Skovholt dat stelt.

Op basis daarvan kunnen kwaliteitsvolle behandelingen gegeven worden.

Accreditatiecriteria vragen in de structuur van het beroepenveld ook een aantal onderlinge afspraken tussen beroepsverenigingen en accreditatie-instellingen. Deze komen in dit Raamwerk ook aan bod. Daarnaast draagt de FONG, als belangenbehartiger van CAM opleidingen, ook zorg voor de kwaliteitsborging van de accreditatie instituten.

## 2. Het accreditiekader

Het onderscheidend vermogen van een accreditatieinstelling zoals de SNRO is dat deze instelling de specifieke know how over het beroepenveld en werkveld weet te combineren met kennis en ervaring van accreditatie en visitatie in een onafhankelijke rol. Het doel van de accreditatieinstelling SNRO is om met betrekking tot kwaliteitswaarborging ("quality assurance") een weg te vinden tussen beoordeling van kwaliteit (op basis van heldere en eenduidige criteria) aan de ene kant en verbetering en ontwikkeling van kwaliteit ("quality enhancement") aan de andere kant. Hoewel de accreditatieinstelling als primaire taak de onderwijskwaliteit toetst en de grenzen aangeeft, ziet de SNRO ook graag dat opleidingen een cyclisch vermogen ontwikkelen om voortdurend aan verbetering van kwaliteit te werken. Een ander onderscheidend vermogen heeft te maken met het scheppen van heldere en eenduidige criteria op basis waarvan getoetst wordt. In het boek "The audit society"<sup>2</sup> van Power wordt als één van de redenen voor het ontstaan van de "audit explosion" in elke werksoort het ontbreken van toetsbare criteria genoemd. Daar willen we met dit Raamwerk een antwoord op geven.

Om de toetsing onafhankelijk te laten gebeuren zijn gezamenlijke afspraken noodzakelijk over kwaliteitscriteria tussen de Koepels en de Beroepsverenigingen aan de ene kant en de Accreditatieinstelling (SNRO) en de belangenbehartiger van de opleidingsinstituten in het CAM-veld aan de andere kant (FONG).

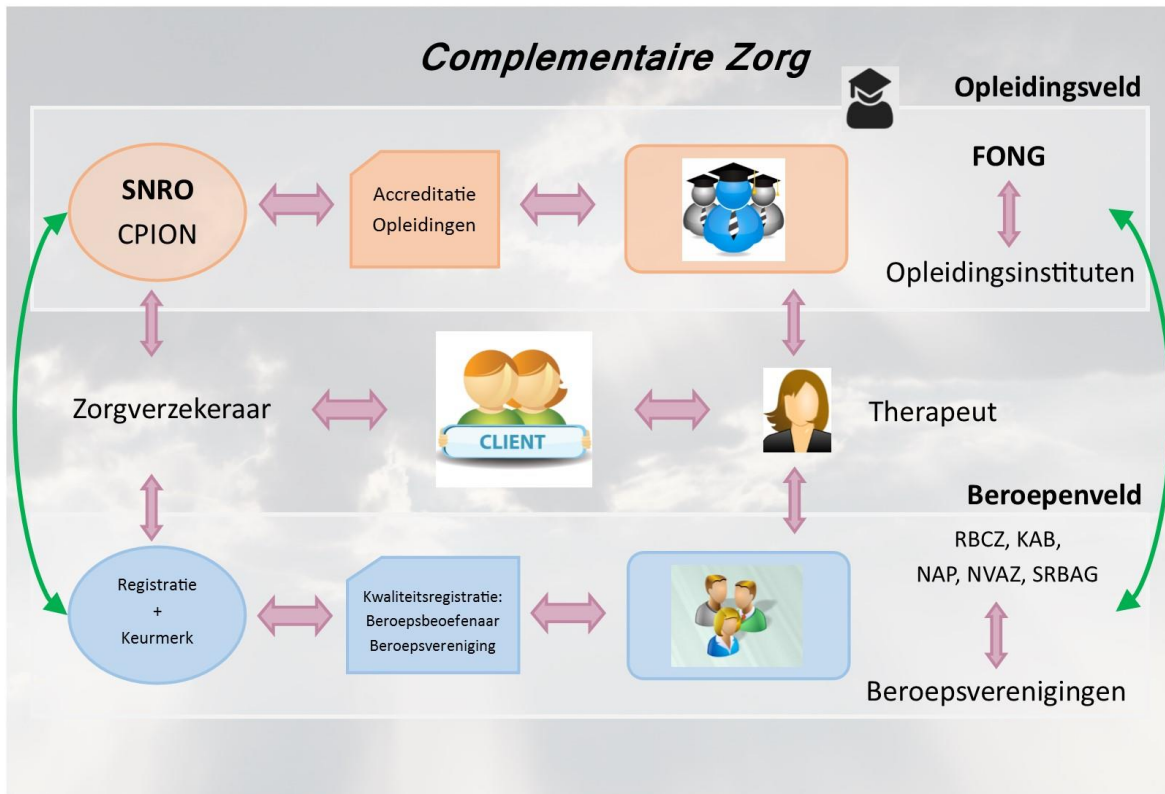
De kwaliteitscriteria en afspraken zijn onderdeel van rollen en relaties zoals ze worden weergegeven in onderstaand<sup>3</sup> schema.

---

<sup>1</sup> T.M. Skovholt, M. H. Ronnestad, The evolving professional self, Stages and themes in Therapist and Counselor Development. Chichester 1995.

<sup>2</sup> M. Power, The audit society. Rituals of verification. Oxford 1997.

<sup>3</sup> Ontwikkeld door Piet Offermans, voorzitter RBCZ en bewerkt door H. Schot, SNRO



In dit document kunnen de rollen van het beroepenveld, de opleidingsinstellingen en de accrediterende instanties scherper van elkaar worden gescheiden. De rollen zijn in essentie:

- Het beroepenveld bepaalt het beroepsprofiel resp. de startkwalificatie van de beroepsbeoefenaar. Zij laten de kwaliteit van (start-)opleidingen maar ook bij- en nascholingen onafhankelijk accrediteren door een accreditatieorganisatie.
- De opleidingsinstellingen leiden studenten op tot aan ten minste die startkwalificatie. Ook kunnen in het kader van de eerder genoemde continue professionalisering bij- en nascholingen worden gevraagd van aangesloten therapeuten.
- De accreditatieorganisatie toetst de werkwijze van de opleidingsinstellingen aan de hand van transparante criteria en concrete indicatoren.

De uitgewerkte accreditatiecriteria en afspraken, scheppen voor de Opleidingen, de Beroepsverenigingen, de Koepels en de Verzekeraars een duidelijk beeld en een duidelijke structuur. Hieronder worden de kaders benoemd waarbinnen de accreditatieinstelling **SNRO** werkt:

- Het kwaliteitsproces staat centraal
- Aansluiting bij de werkwijze van het reguliere onderwijs (NVAO) is uitgangspunt
- Het beroep staat centraal
- Voorzien van 'Evidence'
- Het reflectieve leermodel als uitgangspunt
- De algemene en generieke beroepscompetenties als kapstok
- Bepaling van vorm en niveau van een opleiding
- Hbo-ers als professionals
- Het hbo-niveau van de opleiding



De **FONG** heeft als Missie de kwaliteit van het hoger beroepsonderwijs in de CAM-sector bevorderen en bewaken, zodat deze aan objectieve standards voldoet.

De FONG en haar leden staan voor kwalitatief hoogwaardig onderwijs volgens de wet op het hoger onderwijs (WHW). Dit wordt gewaarborgd door **onafhankelijke, externe toetsing** van de (kandidaat) leden en een doorlopend streven naar kwaliteitsverbetering. Zo zijn studenten ervan verzekerd dat zij een kwalitatief hoogwaardige opleiding volgen. Ook is dan duidelijk dat ze als beginnend therapeut het juiste hbo-niveau hebben.

De taken als belangenbehartiger voor haar leden zijn:

- kennis- en informatie-uitwisseling tussen de leden
- bevorderen van intervisie en samenwerking van de opleidingen
- overlegpartner voor beroepsverenigingen, koepels, accreditatie instanties en zorgverzekeraars
- streven naar erkenning van FONG-opleidingen door beroepsverenigingen
- het realiseren van een herkenbaar en erkend keurmerk voor de opleidingen in de CAM-sector
- vaststellen en bewaken van opleidingseisen (in overleg met leden en partijen binnen de sector)
- vaststellen welke toetsingsinstanties voldoen aan de criteria van de FONG
- afstemming en het maken van afspraken met zorgverzekeraars en overheid
- streven naar bredere acceptatie van de toepassing van natuurlijke geneeswijzen
- ondersteunen en adviseren van leden
- kennisbron voor de opleidingsinstituten
- promotie van de leden en hun opleidingen
- delen van informatie via de FONG-website

### 3. De SNRO uitgangspunten (kaders) bij accreditatie

#### 1. Het kwaliteitsproces staat centraal

Accreditatie werkt vanuit de gedachte dat optimale kwaliteit van opleidingen de belangrijkste opdracht is voor een opleidingsinstituut. Kwaliteit en kwaliteitszorg zijn in het onderwijs (net als in andere sectoren) geen eenduidige begrippen. Wil de kwaliteit bepaald kunnen worden, dan moet deze gericht zijn op wat zich in het opleidingsveld voordoet. Kwaliteit zien wij als een cyclisch proces van ontwikkelen, uitvoeren, evalueren, bijstellen, uitvoeren van opleidingen. Kwaliteit is geen vaststaand gegeven maar een zich ontwikkelend proces. Na een accreditatie wordt daarom na een aantal jaren een visitatie gehouden en worden accreditatiecriteria geëvalueerd.

#### 2. Het uitgangspunt is de aansluiting bij de werkwijze van het reguliere onderwijs (NVAO)

Als accreditatieinstelling sluiten we met onze opzet en werkwijze nauw aan bij die van de NVAO (Nederlands Vlaamse Accreditatie Organisatie) voor het reguliere hbo en post-hbo. Daarnaast sluiten we aan bij de eigenheid en ontwikkelingen die zich in ons specifieke werkveld van de integrale en complementaire hulpverlening voordoen. In het reguliere onderwijs wordt kwaliteit (en ook de normering ervan door bv de NVAO gekoppeld aan de volgende aspecten:

1. De visie en missie van de opleiding in relatie tot het beroepenveld en de maatschappij (komt terug in het "concept" gedeelte van de accreditatie)
2. De opleiding inhoudelijk (onderdeel van de "content" van de accreditatie)
3. De wijze waarop de opleiding didactisch vorm krijgt (het onderwijsproces, onderdeel van de "context" van de accreditatie)
4. De faciliteiten en de infrastructuur (onderdeel van de "context" )
5. De organisatie van het opleidingsinstituut (het beleid, het management en leiderschap, als onderdelen van het "concept" en de "context")
6. De bereikte resultaten en het rendement (onderdeel van de "content" en de "context")



Vandaar dat we de criteria indelen in drie onderdelen, en wel de volgende:

- Conceptueel**                      Onderdelen van de opleiding in een breder (*maatschappelijk*) kader plaatsen, in missie en visie. *Dit is het onderdeel waarin het algemeen conceptueel kader expliciet wordt gemaakt onder het motto "Het beroep als uitgangspunt".*  
*Het zijn deze gegevens die van belang zijn voor de inbedding op visie niveau van de opleiding binnen een beroep en binnen het streven naar kwaliteit en kwaliteitswaarborging.*
- Contextueel**                      Plaatsing in een herkenbaar (*onderwijskundig*) kader. *Dit is het onderdeel waarin u de context van de opleiding beschrijft. U geeft een beleidsschets van uw opleidingsinstituut en toont aan hoe uw missie en visie wordt omgezet in concreet handelen onder het motto "instroom verzekeren van een gekwalificeerd beroepsbeoefenaar in het beroepenveld".*  
*Het zijn de algemene principes, uitgangspunten en de verzorgingsstructuur die zorgen voor effectief en succesvol (leer)gedrag binnen het opleidingsinstituut.*
- Contentueel**                      Betreffende de inhoud van het opleidingsprogramma. In dit (*inhoudelijk*) onderdeel wordt de inhoud beschrijven, het curriculum en de bijbehorende onderwijs- en examenregeling (OER) zodat duidelijk zichtbaar wordt wat uw opleiding inhoudelijk gaat doen.  
*Het zijn de inhoud van de opleiding en de algemene onderwijskundige uitgangspunten die de voorwaarden zijn voor leren en ontwikkelen van mensen, geconcretiseerd in het leerprogramma.*

### 3. Het beroep staat centraal

De kwaliteitsborging door de accreditatieinstelling vindt plaats binnen een werkveld waar opleidingen, en bij- en nascholingen met betrekking tot integrale en complementaire gezondheidszorg worden aangeboden op hbo en post-hbo-niveau. Dat betekent dat opgeleid wordt voor een beroep of vastgestelde onderdelen van een beroep of beroepsvorming binnen de complementaire gezondheidszorg.

Het beroep staat dus centraal, wat voor ons inhoudt dat er geleerd wordt vanuit de beroepspraktijk en in de beroepspraktijk door middel van stages, praktijkopdrachten of anderszins. Tevens houdt het in opgeleid worden voor een beroep vraagt om een beroepsprofiel met zijn eigen generieke en / of specifieke beroepscompetenties en bijbehorende beroepsgerichte taken en processen.

### 4. 'Evidence' aanleveren

De accreditatieinstelling SNRO gaat bij al haar werkzaamheden met betrekking tot kwaliteitswaarborging uit van het principe dat de opleidingen 'evidence' aanleveren. Ofwel accrediteren 'op basis van bewijsmateriaal'. Dit betekent dat we bij accreditatie en visitatie vragen stellen aan opleidingsinstituten, die inzicht geven in de daadwerkelijke aantoonbare resultaten, de zichtbare materialen, procedures die werkzaam zijn en het beleid. Wij vragen instituten bij de accreditatie ook inzicht te geven in hun ontwikkelpunten en hun voornemens om "kwaliteit als voortdurend cyclisch proces" helder te krijgen. Concreetheid in wat gedaan wordt, op welke manier en met welk resultaat staat centraal.



## 5. Het reflectieve leermodel als uitgangspunt

Naast het opleidingsmodel hanteert de accreditatieinstelling vanuit de beroepsgerichtheid een reflectief leermodel (zie als voorbeeld Korthagen<sup>4</sup> e.a.), waarin een integratie plaatsvindt tussen onderwijsinhoud, relatie met de praktijk van de hulpverlening en reflectie op het handelen op studentniveau. Dit voorbeeldmodel doet recht aan het specifieke karakter van opleidingsinstituten in de integrale en complementaire hulpverlening en aan het reflectieve karakter van het beroep als fundament voor verdere ontwikkeling van beroepsbeoefenaren. Bij het uitwerken van het reflectieve leermodel in de opleiding bepaalt de opleiding de specifieke werkvormen en manieren waarop ze dat denkt te bereiken. Dat reflecteren gebeurt met supervisie, intervisie, leertherapie of andere vormen.

## 6. De algemene en de generieke hbo-competenties<sup>5</sup> als kapstok

Algemene en generieke competenties (bekwaamheden) zijn nodig om als professional effectief te kunnen werken en zichzelf te kunnen ontwikkelen. De accreditatie-instellingen hanteren als basis de 10 algemene hbo-competenties en de 2 generieke competenties die ook in het reguliere hbo-onderwijs worden gehanteerd. Deze zijn ook terug te vinden in de zogenaamde DUBLIN descriptoren. De hbo-competenties zijn nodig voor ieder beroep en voor iedere functie. Het verwerven van hbo-competenties zorgt ervoor dat de algemene ontwikkeling van de beroepsbeoefenaar als professional gewaarborgd is. Naast de algemene en generieke competenties worden in het hbo-onderwijs **beroepsspecifieke competenties** gehanteerd waar de accreditatie-instellingen op aan willen sluiten. Beroepsspecifieke competenties verschillen per beroep en zorgen ervoor dat de hbo-competenties waarmee de beroepsbeoefenaar algemeen en breed wordt opgeleid, afhankelijk van het beroep verdiept, gespecificeerd en verder ontwikkeld worden. Ze stellen dus nadere, bijzondere eisen aan de beroepsbeoefenaar. Deze zijn terug te vinden in de steeds te actualiseren beroepsprofielen.

## 7. Bepaling van vorm en niveau van een opleiding.

De accreditatieinstelling krijgt verzoeken tot accreditatie voor veel verschillende vormen van opleidingen maar ook voor heel uiteenlopende korte modules, trainingen, workshops e.d. in het kader van de bij- en nascholing. Om hierin uniformiteit te bereiken, hanteren we een indeling naar vormen van opleidingen die aansluit op en gebaseerd is op de indeling in het reguliere beroeps onderwijs.

Hieronder volgt een nadere karakterisering van de door de accreditatie-instellingen gehanteerde vormen van scholingen. De vormen van scholingen zijn:

Basisopleidingen:  
Opleidingen

Opleidingen zijn een geïntegreerd geheel en leiden op tot een afgekaderd beroep. Ze bevatten beroepsgenerieke en beroepsspecifieke competenties. We verdelen ze in opleidingen van 60 tot en met 240 ECTS.

---

<sup>4</sup> F. Korthagen, docenten leren reflecteren. Amsterdam 2002.

<sup>5</sup> Een competentie kan eenvoudig omschreven worden als: 'weten hoe op een bepaalde manier te handelen'. Of iemand competent is wordt duidelijk door de handeling. De accreditatieinstellingen verstaan onder een competentie de bekwaamheid van de hulpverlener om te handelen met een combinatie van kennis, vaardigheden en attitudes (deze laatste worden ook wel de persoonlijke kwaliteiten genoemd). Meerdere competenties vormen samen een cluster van bekwaamheden, kennis, attitudes, karakteristieken, ambities en inzichten. Dikwijls is een bepaalde competentie een voorwaarde voor een andere competentie. Bovendien ontwikkelen competenties zich altijd in een bepaalde context. Die specifieke context is van cruciaal belang voor veranderingen in iemands competenties. Met andere woorden, competenties ontwikkelen zich voortdurend.



#### Modules

Modules vormen de kleinste afgeronde leereenheden van een opleiding of beroep en leiden op voor een specifieke beroepsgenerieke of specifieke beroepsspecifieke competentie. Modules staan op zichzelf en vormen daarbinnen een afgerond geheel. Deze beslaan van 6 tot en met 60 ECTS.

De modules MBk/PsBk beslaan elk minimaal 25 ECTS volgens de Plato norm.

#### Bij- en nascholing:

We onderscheiden in de bij- en nascholing 2 soorten korte scholingsachtige activiteiten, 1 of meerdaagse bij- en nascholingen en van 0,2 tot en met 5 ECTS).

## 8. Hbo-ers als professionals

Hbo-ers zijn professionals die complexe problemen binnen hun beroepsveld aanpakken en (nieuwe) oplossingen bedenken. Ze zijn in staat op ontwikkelingen te anticiperen, knelpunten te signaleren en kansen te benutten die van praktische waarde zijn voor het eigen beroep of de eigen organisatie<sup>6</sup>.

Een hbo-er is een beroepsbeoefenaar die in het regulier beroepsonderwijs na vmbo en mbo als beroepsbeoefenaar wordt opgeleid tot zelfstandig werkende in de praktijksituatie. Hij is verantwoordelijk voor een integrale beroepsuitoefening.

Het reguliere hbo heeft te maken met een instroom vanuit het mbo4, het havo en het vwo. Daarnaast is een speciale instroom van 21-plussers die op basis van EVC (Eerder Verworven Competenties) en de 21 + test toegelaten worden. In de CAM-sector vragen we om het hbo-niveau te kunnen handhaven, dezelfde instroomeis. Vaak zien we studenten terug die al een andere hbo- of wo- vooropleiding hebben gevolgd. De CAM-opleidingen hebben dus een doelgroep studenten die competenties of onderdelen van competenties (algemeen en generiek) al gehaald hebben of sneller kunnen bereiken door hun eerdere opleidingen of ervaring. Voor de beroeps specifieke competenties geldt dat niet omdat die het specifieke beroeps handelen betreft wat mensen nog niet gehad hebben. Opleidingen in de CAM-sector zijn dus geen startonderwijs voor jongeren uit het regulier voortgezet onderwijs. Vandaar dat men in de beroepsopleidingen in het CAM-veld mogelijk met minder ECTS uit de voeten kan dan in het reguliere hbo-onderwijs. Dit is aan te tonen middels het doen van een toets vanuit de uitgewerkte functieprofielen.

## 9. Het hbo-niveau in een opleiding<sup>7</sup>

Zowel de NVAO als de accreditatieinstelling in de Cam-sector nemen “de opleiding” als basiseenheid voor de bepaling van kwaliteit. Een beroepsopleiding is daarbij *een samenhangend geheel van beroepsgerichte onderwijseenheden (bijv. modules) die gericht zijn op de verwezenlijking van welomschreven doelstellingen op het gebied van kennis, vaardigheden en houdingen die de student moet beheersen om als beroepsbeoefenaar werkzaam te kunnen zijn.*<sup>8</sup>

Hoger beroepsonderwijs in het reguliere onderwijs:

- Staat altijd in relatie tot andere beroepsopleidingen zoals vmbo en mbo (of havo en vwo): niveau bepaal je ook in relatie tot eerdere opleidingen. In de CAM-sector is het dus extra lastig om “alleen” het hbo-niveau te bepalen.
- Is breed en praktijkgericht: het werkveld vraagt professionals die meteen aan de slag kunnen. In het reguliere onderwijs wordt de bachelor gezien als beginnende beroepsbeoefenaar.

<sup>6</sup> Zie o.a. WRR: Hoger onderwijs in fasen (1995) en Commissie Accreditatie Hoger Onderwijs: Prikkelen presteren en profileren (2001) en Het hbo-niveau, cahier 5, HvA (2007).

<sup>7</sup> Zie ook de notitie: Hbo-niveau in het CAM-veld, Drs. Johan Boogaars, SNRO, september 2013

<sup>8</sup> Zie ook de notitie: Hbo-niveau in het CAM-veld, Drs. Johan Boogaars, SNRO, september 2013





- Is gericht op het verwerven van een stevige basiskennis en goede beroepsvaardigheden: naast het aanleren van diepgaande kennis wordt in de opleidingen veel aandacht besteed aan de praktijk van het beroep.
- Is gericht op reflectie en toegepast onderzoek: studenten leren kijken naar zichzelf en de keuzes die ze gemaakt hebben en zijn vertrouwd met onderzoeksmethoden.
- Besteedt veel aandacht aan regulatieve vaardigheden die de student steeds meer verantwoordelijkheid geeft: dit is terug te zien in het samen werken, het communiceren en problemen oplossen.

## 10. Normen voor het hbo-niveau

De formele criteria voor het bachelor- en masterniveau<sup>9</sup> in het hbo zijn als volgt:

- Bachelor hbo-opleiding: 240 ECTS
- Master hbo-opleiding: vanaf 60 ECTS
- Daarnaast bestaan er zogenaamde “associate degree” hbo opleidingen van 120 ECTS

In brieven van sommige verzekeraars wordt aangegeven dat een hbo-opleiding in de CAM-sector 240 ECTS zou moeten zijn. De verschillende beroepsverenigingen hanteren op dit moment verschillende eisen rondom de studiezwaarte: sommigen hanteren de 240 ECTS, anderen eisen minder ECTS en een enkele beroepsvereniging wil helemaal geen afspraken over ECTS. ECTS bepalen niet alleen het niveau van de opleiding. Het is aan de beroepsverenigingen om aan de hand van het beroepsprofiel en de gevraagde competenties te bepalen wat de zwaarte van de basisopleiding is, die tot een startkwalificatie leidt. In de WHW (artikel 7.4) wordt de mogelijkheid aangegeven van verkorte opleidingen voor specifieke doelgroepen. Vandaar ook dat er “associate degree” hbo-opleidingen zijn ontstaan voor doelgroepen die al in het beroepenveld werkzaam zijn en al andere algemene hbo-competenties bereikt hebben. De doelgroep studenten in het CAM-veld is in veel gevallen ouder, heeft vaak al een hbo- of universitaire opleiding achter de rug en heeft dus mogelijk onderdelen van de algemene hbo-competenties die onderdeel uitmaken van de startopleiding al bereikt. Met name het vakgerichte gedeelte van een beroepsopleiding ontbreekt. Daarnaast is het ene beroep het andere niet. Op basis van actuele beroepsprofielen kan vastgesteld worden waar het hbo-niveau van een opleiding uit bestaat. Op basis daarvan kan een gedifferentieerd aanbod van basisopleidingen ontstaan waarbij het aantal ECTS ligt tussen de 160 (3 jaar bachelor universitair) en 240 (4 jaar bachelor hbo). Het geeft beroepen, beroepsorganisaties en opleidingsinstituten de mogelijkheid naast de startkwalificatie ook een verdieping door middel van zogenaamde “masters” aan te bieden.

Op dit moment is het in de CAM-sector zo dat **alle** door bijvoorbeeld de **SNRO** geaccrediteerde basisopleidingen van de aangesloten opleidingsinstituten **ongedeelde opleidingen zijn** (niet verdeeld in bachelor en master) en **een zwaarte** kennen van 180 tot 240 ECTS.

De normen voor het hbo-niveau in het regulier onderwijs worden bepaald door:

- De zogenaamde Dublin Descriptoren (Europese afspraken over gezamenlijke structuur (bachelor-master), eenzelfde systeem voor studiepunten (ECTS) en een gezamenlijk opleidingsniveau.
- De hbo-kernkwalificaties: dit is een “lijst van normen” waarbij 10 kernkwalificaties die in een hbo-opleiding horen te zitten in de opleiding verwerkt moeten worden. In bijlage 2<sup>10</sup> wordt een uitgebreid overzicht hiervan getoond. (zie ook Dublin descriptoren)
- Het niveau van de doelen van een opleiding.

<sup>9</sup> Op basis van Europese afspraken worden ook in het Nederlands hoger onderwijs vanaf een aantal jaren de begrippen “bachelor” en “master” gebruikt zoals dat internationaal al gold.

<sup>10</sup> Zie noot 4: Cahier 5 HvA Amsterdam, 17-23.



Zoals ook in het PLATO-rapport voor Medische en Psychosociale Basiskennis is te zien, wordt het niveau van een hbo-opleiding tevens bepaald door het samenhangende niveau van doelstellingen. Hiervoor wordt in de opleidingen de zogeheten taxonomie van Bloom of Romiszowskii <sup>11</sup> gebruikt.

Het hbo-niveau vastleggen in de opleiding.

De accreditatieinstelling vraagt van opleidingsinstituten om aan te geven hoe het niveau van een hbo-opleiding voor de verschillende onderdelen in de opleiding wordt bereikt. Daarbij hanteren we de definitie van een hogere beroepsopleiding als *een samenhangend geheel van het niveau van de opleiding, de kernkwalificaties en het niveau van de doelstellingen*.

## 4. De accreditatiecriteria voor basisopleidingen (tot 240 ECTS)

### Inleiding

De accreditatieinstelling werkt in de accreditatie met onderstaande vragenlijst die door een te accrediteren opleiding/opleidingsinstituut ingevuld wordt. Hierbij wordt beschreven wat de huidige situatie is (zie ook punt 4 onder het accreditatiekader). De toekomstige situatie en de nog te ontwikkelen punten worden door het instituut in de laatste vraag weer gegeven. Ook worden in de accreditatie zogenaamde ontwikkelpunten geformuleerd waarmee het instituut de toekomstige situatie kan vormgeven. In tegenstelling tot andere externe accreditatieorganen wordt de vragenlijst ingevuld door het instituut zelf en worden daarvoor geen externen ingehuurd. Dit om de verantwoordelijkheid van het eigen instituut te benadrukken en dubbele petten te voorkomen. De accreditatieinstelling accrediteert ook zelf en doet dat niet alleen op papier om "papieren tijgers" te voorkomen waarbij accreditatie en praktijk niet parallel lopen. *Voor de gebruikte terminologie wordt verwezen naar de toegevoegde bijlage.*

### a. Het conceptuele deel

Het Conceptuele deel is het gedeelte waarin het algemeen conceptueel kader van de te accrediteren opleiding expliciet wordt gemaakt en waarbij het motto "Het beroep als uitgangspunt" is.

### Missie en visie

1. Beschrijf de missie van uw opleidingsinstituut.  
De door u geformuleerde missie geeft aan waarom u bestaat en welke primaire functie of opdracht u heeft als opleidingsinstituut in de samenleving.
2. Beschrijf wat de visie op opleidingen is van uw opleidingsinstituut.  
In uw visie geeft u aan wat u wilt zijn vanuit een (gedeeld) ambitieus beeld van de toekomst. In die visie kunt u uw kernwaarden naar voren laten komen. Deze geven aan waarin u gelooft, welke waarden en normen u hanteert (uw ethisch komPAS).
3. Tot welk beroep leidt uw opleiding op?  
Geef een korte taak- en functieomschrijving van het beroep waartoe u opleidt en het beroepsveld waar het wordt toegepast.
4. Beschrijf de verbinding tussen uw opleidingsinstituut, het beroepsveld en de maatschappij.

### 2. Het contextuele deel

#### Toelichting:

Het Contextuele deel geeft een beleidsschets weer van uw Opleidingsinstituut als professionele organisatie. Hierin toont u aan hoe uw missie en visie worden omgezet in concreet handelen tot het einddoel "instroom verzekeren van een gekwalificeerd beroepsbeoefenaar aan het beroepenveld".

Een professioneel opleidingsinstituut dat gericht is op kwaliteit heeft een effectieve organisatie- en beslissingsstructuur met betrekking tot de kwaliteit van het opleidingscurriculum, waarin de taken, bevoegdheden en verantwoordelijkheden duidelijk zijn afgebakend, en waarvan de inspraak van studenten en medewerkers deel uitmaakt. De betrokkenheid van medewerkers en studenten blijkt uit de wijze waarop zij worden geraadpleegd en uit

<sup>11</sup> Zie hiervoor bv het Toetsingskader van de SNRO onder punt 4.



de doorwerking van hun aanbevelingen in de opleidingen. Kwaliteit vraagt kritische reflectie van de uitwerkingen en methodieken die u hanteert in uw opleiding.

Een actieve rol van allen die bij het onderwijs betrokken zijn (directie, docenten studenten en werkveld) is hierbij van groot belang. De vraag die hier beantwoord dient te worden, is hoe uw beleidsprogramma eruit ziet om een adequate opleiding te realiseren.

## Opleidingsbeleid

Het Opleidingsbeleid heeft betrekking op de inrichting van het onderwijs dat wordt verzorgd. Het gaat hierbij om de planning, opbouw, toelating, programma's, examinering, studentenbegeleiding en evaluatie/kwaliteitszorg.

### 1. De indeling van de opleiding.

1.1 Geef een overzicht van uw jaar- en opleidingsplanning (bijlage).

### 2. Het studieprogramma

2.1 Beschrijf hoe het studieprogramma inhoudelijk is opgebouwd. Laat zien dat er sprake is van een samenhangend geheel.

(Aansluiting met beroep of functie en *eindkwalificatie*) Betrek hierbij studiemateriaal en vakliteratuur.

2.2 Beschrijf de onderwijsdidactiek, de lesgebonden, lesoverstijgende en praktijkgerichte activiteiten aan.

2.3 Beschrijf in welke mate u het beroepsveld betreft bij de invulling en ontwikkeling van uw opleiding.

2.4 Speelt onderzoek een rol in de ontwikkeling van uw opleiding? Zo ja, beschrijf dat dan.

#### Toelichting:

De verankering van onderzoek in het onderwijs en de verwevenheid met het beroepsveld en het vakgebied zijn belangrijke issues.

Opleidingsinstituten hebben in meer of mindere mate te maken met onderzoek en nieuwe ontwikkelingen in het domein van hun opleiding; in een aantal gevallen raakt dit het bestaansrecht van het onderwijs. Daarnaast is ontwikkelend onderwijs actueel en speelt het onderwijs als het goed is steeds in op de ontwikkelingen die in het beroepskader gaande zijn. Ook hierin zit het bestaansrecht van een opleidingsinstituut.

### 3. Instroom/toelatingsbeleid.

3.1 Geef een overzicht van de startkwalificaties waaraan een aspirant-beroepsbeoefenaar moet voldoen, wil hij tot uw opleiding worden toegelaten. Beschrijf ook hoe wordt dit getoetst.

### 4. Begeleiding

4.1 Geef een overzicht van welke extra ondersteuning een student kan krijgen in de vorm van maatwerk.

4.2 Beschrijf hoe u de informatievoorziening aan studenten vormgeeft, zodat deze de studievoortgang bevorderen en aansluiten bij de behoefte van de studenten.

4.3 Bestaat er een Studentenstatuut; is dit juridisch getoetst?

4.4 Bestaat er een Klachtenregeling; is deze juridisch getoetst?

### 5. Studielast en tijdsduur.

5.1 Geef in een cijfermatig schema, per module, de omvang en de duur van de opleiding aan en betrek hierbij de wettelijke richtlijn (hbo, post-hbo). Vermeld bij elk onderdeel het aantal toegekende ECTS ofwel de studiepunten.

5.2 Beschrijf op welke wijze u de studielast van de opleiding evalueert.



## 6. Onderwijsevaluatie en verbeterbeleid

- 6.1 Laat zien hoe, met wie en met welke frequentie u meet in hoeverre de visie vanuit de vastgestelde streefdoelen wordt gerealiseerd.
- 6.2 Beschrijf de wijze waarop u de studielast evalueert. Geef aan of de studenten daarbij betrokken worden.
- 6.3 Systematische kwaliteitsverbetering (de verankering (borging) van evaluatie en verbetering op het gebied van het studieprogramma, personeelsbeleid, facilitair beleid zijn belangrijke issues binnen het onderwijs. Beschrijf de wijze waarop u dat doet.
- 6.4 Geef aan of alumni en het beroepsveld betrokken worden bij de evaluatie. Geef aan op welke wijze u dat doet en of zij betrokken worden bij het verbeterbeleid.
- 6.5 Beschrijf de *verbeter-* en speerpunten voor het komende jaar.

## 7. Examenregeling

*Een opleiding is in balans in al zijn facetten, dat wil zeggen:* de missie en visie, het personeelsbeleid, de inhoud, de begeleiding en de relatie met het beroep laten een evenwicht zien dat terugkomt in de toetsing. Deze toetsing is vervat in de zogenaamde examenregeling en zorgt ervoor dat het rendement en het niveau van de opleiding aansluiten bij de geformuleerde competenties en doelen.

- 7.1 Geef een overzicht van de examenregeling over de gehele opleiding, inclusief de normering die wordt gehanteerd en op basis waarvan, de vorm van de toetsing en hoe deze aangemerkt worden (formatief en summatief)
- 7.2 Hoe ziet uw totale onderwijs en examenreglement (OER) eruit (Voeg deze in een bijlage toe, inclusief de wijze van bezwaarschrift en de examencommissie.)

## 8. Personeelsbeleid

Opleidingsniveau/deskundigheid/talentontwikkeling

- 1 Laat concreet zien hoe uw personeel gekwalificeerd is voor:
  - de inhoudelijke realisatie van uw onderwijsprogramma.
  - de onderwijskundige realisatie van uw onderwijsprogramma.
  - de organisatorische realisatie van uw onderwijsprogramma.
  - de resultaatmeting van uw onderwijsprogramma.
- 2 Geef concreet aan hoe de deskundigheidsbevordering van uw personeel vorm krijgt. (Denk daarbij aan coaching (intervisie/supervisie), bij- en nascholing en beoordeling).
- 3 Toon aan dat de omvang (kwantiteit) van het personeel toereikend is voor de realisatie van het programma en in goede verhouding staat tot het aantal studenten.

## 9. Facilitair beleid

De voorzieningen

- 1 Geef concreet aan wat de relatie is tussen de volgende aspecten:
  - de realisatie van uw onderwijsprogramma
  - de kwaliteit van de huisvesting
  - de beschikbaarheid van materiële voorzieningen.

## 3. Het contentuele deel

Toelichting

Adequaat onderwijs veronderstelt concrete doelstellingen, die voortvloeien uit uw visie. Dit is het deel waarin het curriculum en de bijbehorende onderwijsexamenregeling worden getoond. Hiermee wordt duidelijk zichtbaar wat uw opleiding beoogt, met als motto "uw beginnende beroepsbeoefenaar weet waar hij aan toe is".

1. **Curriculum:** de inhoudelijke vormgeving van het onderwijs.

Toelichting

Een curriculum is een plan voor leren. Een curriculum of leerplan is er in principe voor elke opleiding. Het bevat ten minste de inhoud en de doelen die geleerd moeten worden. De eindkwalificaties (beknopte omschrijvingen van de kennis, inzichten en vaardigheden waarover een leerling of student aan het eind van een opleiding minimaal zou moeten beschikken, wat hij/zij 'kent, snapt en kan na voltooiing van de opleiding) zijn vertaald in de algemene (generieke) en de beroepsspecifieke competenties

1.1 Werk op schematische wijze het curriculum uit:

- Toon aan hoe de relatie van de diverse onderdelen is met de generieke en specifieke hbo-kerncompetenties, of gebruik daarbij de Dublin-descriptoren.
- Geef in een matrix de leerdoelen en inhouden aan.
- Geef in een matrix de relatie tussen de leerdoelen en literatuur weer.
- Geef een gedetailleerd overzicht van de verplichte literatuur en facultatieve literatuur.
- Geef aan hoe en wat er wordt getoetst. Gebruik daarbij de taxonomie van Bloom of Romiszowski.

1.2. Hoe zet de vormgeving van het curriculum aan tot studeren en hoe biedt het studenten de mogelijkheid om de beoogde eindkwalificaties te bereiken? Geef aan hoe de inhoud van het curriculum de studenten de mogelijkheid biedt om de beoogde eindkwalificaties te bereiken.

1.3. Geef aan hoe het didactisch concept (zie bij onderwijsbeleid vraag 2, opbouw van de opleiding) in lijn is met de beoogde eindkwalificaties en hoe de werkvormen hierbij aansluiten, waardoor het studeerbaar is voor de student (passend bij zijn niveau van competenties).

1.4 Geef aan hoe naast de kennisoverdracht middels het doceren (productgericht) de proceskant is geborgd. Beschrijf welke vormen van studiebegeleiding standaard zijn in het curriculum opgenomen.

1.5 Wat zijn de verbanden tussen het curriculum en de actuele ontwikkelingen in het beroepenveld en het vakgebied van het betreffende beroep. Beschrijf hiervoor vanuit de kerncompetenties een aantal kritische beroepssituaties<sup>12</sup>

2. **Beroepspraktijkvorming**, het praktijk handelen van de professional

2.1 Geef aan hoe de therapeutische vorming in het curriculum is ingebed.

2.2 Geef aan op welke wijze de praktijkvoering vorm krijgt.

2.3 Op welke manieren doet de student zijn praktijkvaardigheden op (denk aan stage en beroeps oriënterende activiteiten).

2.4 Laat hierbij een duidelijke opbouw zien van de student c.q. de aspirant beroepsbeoefenaar naar de beginnend beroepsbeoefenaar.

2.5. Geef aan hoe het mentorschap wordt vormgegeven.

3. **Eindkwalificaties**, behaalde kennis, inzichten en vaardigheden

3.1 Formuleer op concrete wijze de beoogde eindkwalificaties van de opleiding, zodanig dat zij aansluiten bij de eisen die vanuit het werkveld en het vakgebied worden gesteld aan de inhoud van de opleiding op:

- inhoud
- niveau
- oriëntatie.

3.2 Afstudeerwerkstukken moeten voldoen aan de eisen beroepsrelevant, actueel, diepgang, complexiteit. Beschrijf hoe u dat meet.

4. **Opleidingsrendement**, toetsing en resultaten

4.1 Welke vormen van toetsing past u toe en hoe (formatief en summatief <sup>13</sup>)?

---

<sup>12</sup> We gaan hier uit van de algemene hbo-competenties van het praktijkhandelen van de door u opgeleide professional. De analyse van de wijze waarop de professional omgaat met deze kritische beroepssituaties is inspiratiebron en uitgangspunt voor, en onderbouwt uw opleidingscurriculum. **Kritische beroepssituaties** zijn schetsen/ beroepscasussen van situaties waar de professional voor komt te staan en waarbij hij/zij niet alleen op routine kan handelen, maar bewuste afwegingen moet maken omtrent de aanpak ervan. Deze kritische beroepssituaties kunnen de professional persoonlijk raken omdat hij/zij in dezen geconfronteerd zal worden met eigen waarden, normen, overtuigingen, opvattingen en emoties. Tevens kunnen er dilemma's ontstaan door allerlei tegengestelde belangen die kunnen spelen tussen: Cliënt – omgeving/Professional – omgeving/Cliënt – professional.

**Formatieve toets:** een onderzoek naar eventuele lacunes in kennis of vaardigheden van de leerling of student. Het doel van de diagnostische toets is het vaststellen van een, eventueel gewijzigd, leerprogramma; tussentijdse toetsing van het leerresultaat (een andere term hiervoor is de diagnostische toets)

**Summatieve toets:** aan het einde van het leerproces. Meestal om een eendoordeel uit te spreken (geslaagd) of selectie (toelatingsexamen, oriënteren naar een bepaalde studierichting). Een toetsmatrix is een tabel waarin wordt aangegeven hoe de opgaven in een examen zijn verdeeld over de leerstof in combinatie met de vooropgestelde doelstellingen. De toetsmatrix is een soort blauwdruk, een uitgewerkt plan, dat een systematische constructie van een examen wil garanderen. Een examen dat is geconstrueerd op basis van een systematisch plan zal eerder bruikbare en betekenisvolle scores opleveren dan een examen waarvan de vragen op niet-systematische wijze zijn samengebracht. Het is gebruikelijk examenvragen te formuleren op basis van de doelstellingen van een opleidingsonderdeel enerzijds en de leerstof(inhoud) anderzijds. Een opleiding is rendabeler indien de studievoortgang van cohorten sneller is, en/of de studie-uitval vroegtijdig in de studie plaatsvindt.



4.2 Geef een overzicht van welke normering hanteert u voor de toetsen (toetsmatrijs).

4.3 Beschrijf hoe u het niveau en het rendement van de opleiding bepaalt.

Beredeneer de verbanden tussen de verschillende programmaonderdelen. Geef in een overzicht de samenhang tussen de domeinspecifieke eisen en de programmaonderdelen weer.

Samenhang kan ook worden weergegeven via de fasering van een opleiding zoals hoofdfase, stages en eindfase. Houd er rekening mee dat dit criterium van inhoudelijke aard is.

#### 5. Gevraagde bijlagen

- Jaar en opleidingsplanning
- Literatuurlijst (verplicht en aanbevolen)
- Berekening van het aantal ECTS, per module
- Curriculum van docenten
- Klachten- en examenregeling
- Matrix relatie tussen leerdoelen en inhouden
- Matrix relatie tussen leerdoelen en literatuur
- Toetsmatrix en normering.

## 5. De accreditatiecriteria voor modules (van 6 t/m 60 ECTS)

### Inleiding

De SNRO accrediteert bij opleidingen, modules en bij na- en bijscholingen (hoe klein ook) *congruent*. Hiermee bedoelen we dat we steeds bij ALLE accreditaties dezelfde lijn hanteren:

- **Concept** (visie, missie, doelgroepen) ,
- **Context** (docenten, facilitair, toetsen, ECTS etc.)
- **Content** (voorbeeld van syllabus, PowerPoint (of docentenhandleiding) literatuurlijst, beroepskritische situaties, grenzen van je vakgebied, relatie met de hbo competenties die er betrekking op hebben).

De “zwaarte” van de weging kan verschillen (afhankelijk van de grootte van de module). We houden als indicatoren de algemene niveaubepaling conform hbo en post-hbo aan. Dit is terug te zien in onze check van visie/missie, gebruikte hbo-competenties, niveau van doelstellingen, niveau van docenten en de toetsing. De SNRO vooronderstelt een beschrijving in “evidence” (laten zien, aantonen, concreet aangeven) in plaats van een beschrijving in “intention” (willen, streven naar, hopen, denken dat).

Modules vormen de kleinste afgeronde leereenheden van een opleiding of beroep en leiden op voor een specifieke beroepsgenerieke - of beroepsspecifieke competentie. Modules staan op zichzelf in de opleiding en vormen daarbinnen een afgerond geheel. Modules zijn ingedeeld als een samenhangend geheel van 6 t/m 60 ECTS. Hieronder vindt u de PAS ofwel Portfolio Accreditatie SNRO voor de Module.

#### 1. Het conceptuele deel

Het Conceptuele deel is het gedeelte waarin het algemeen conceptueel kader van de te accreditere module expliciet wordt gemaakt en waarbij het motto "Aansluiten bij het beroep" uitgangspunt is.

#### Missie en visie

1 Beschrijf de missie van uw opleidingsinstituut.

Opleidingen moeten gericht zijn op het opleiden van cursisten. Dat moet terug te vinden zijn in kennis, inzicht en vaardigheden.

2 Beschrijf wat de visie van uw instituut is op opleidingen.

Het opleidingsinstituut heeft een eigen visie op ontwikkelen en probleemstellingen in het beroepenveld en deze visie komt tot uitdrukking in de eindkwalificaties.

3 Toon aan dat de opleiding past in het beroep.

Het opleidingsinstituut laat de toegevoegde waarde van deze opleiding binnen het beroep zien.



## 2. Het contextuele deel

Toelichting:

Het Contextuele deel geeft een beleidsschets weer van uw Opleidingsinstituut als professionele organisatie. Hierin toont u aan hoe uw missie en visie worden omgezet in concreet handelen tot het einddoel van de module voor de beroepsbeoefenaar in het beroepenveld".

### 1. Opleidingsbeleid

1.1. Geef een overzicht van uw moduleplanning. De planning moet helder en concreet zijn (bijlage).

### 2. Het studieprogramma

2.1 Toon aan hoe het studieprogramma samenhangend en inhoudelijk is opgebouwd.

- De module heeft relatie met de uitoefening van het beroep
- Het programma heeft een consequent doorgevoerde 'leerlijnen' structuur.
- De module is zodanig opgezet dat de verschillende programmaonderdelen een horizontale samenhang kennen: parallele programmering van elkaar ondersteunende programmaonderdelen.
- De module is zodanig opgezet dat de succesvolle programmaonderdelen een verticale samenhang kennen, met een opklimmende reeks van complexiteit en reikwijdte.

2.2 Beschrijf de onderwijsdidactiek, (lesgebonden, lesoverstijgende en praktijkgerichte activiteiten).

- Het opleidingsinstituut heeft haar didactisch concept concreet beschreven.
- Het programma voorziet in werkvormen met behulp waarvan studenten getraind worden om de vereiste generieke en specifieke beroepscompetenties te verwerven.
- Het programma voorziet in een leercontext waarbinnen de student in contact komt met de beroepspraktijk.
- Het didactisch concept voorziet in onderwijsvormen passend bij de beroepsspecifieke eisen.
- Uit de programmabeschrijving blijkt dat het didactisch concept in het programma is ingebed.
- Studenten gebruiken toegepast onderzoek.

2.3 Geef in een cijfermatig schema, per module, de omvang en de duur van de opleiding aan en tevens de ECTS voor elk onderdeel (bijlage).

- het opleidingsinstituut heeft per programmaonderdeel de omvang gedefinieerd in ECTS en de omvang van de module komt overeen met de gestelde eisen van het ECTS-systeem.
- Per programmaonderdeel is de studielast vastgesteld in termen van ECTS.
- De spreiding van de studielast is evenwichtig. (Dit impliceert ook spreiding van toetsing).
- Toon aan hoe u de studielast met de studenten evalueert.

### 3. Beroepspraktijkvorming

3.1 Toon aan dat het moduleprogramma in de ontwikkeling van beroepsvaardigheden verbanden heeft met de actuele beroepspraktijk.

### 4. Instroom- toelatingsbeleid

4.1 Geef aan waaraan de beroepsoefenaar dient te voldoen voor toelating en beschrijf hoe dit getoetst wordt, conform de daarvoor aan hbo- en post-hbo gestelde eisen.

### 5. Personeelsbeleid

5.1 Toon aan dat er voldoende personeel is om de module te realiseren en dat uw personeel gekwalificeerd is voor de inhoudelijke, onderwijskundige en organisatorische realisatie van het programma. Uit de CV's van de docenten blijkt dat zij op gepast niveau geschoold zijn om hun discipline te verzorgen.

5.2 Docenten kennen een persoonlijk ontwikkelingsplan waarin afspraken zijn vastgelegd m.b.t. de verdere ontwikkeling van de voor hun taakuitvoering noodzakelijke kennis & competenties.

### 6. Facilitair beleid, de voorzieningen

6.1 Toon aan dat de huisvesting en de materiële voorzieningen toereikend zijn om het programma te realiseren.

- De ruimtelijke voorzieningen zijn geschikt voor de uitvoering van het totale pakket aan werkvormen (individueel, colleges, practica, groepswerk, praktijksimulaties, studieloopbaanbegeleiding e.d.)
- Toon aan dat de studiebegeleiding en de informatievoorziening aan studenten aan hun behoefte voorziet.

## 3. Het contentuele deel

Toelichting

Adequaat onderwijs veronderstelt concrete doelstellingen, die voortvloeien uit uw visie. Dit is het deel waarin het curriculum en de bijbehorende onderwijsexamenregeling worden getoond. Hiermee wordt duidelijk zichtbaar wat uw module beoogt, met als motto "uw beroepsbeoefenaar weet waar hij aan toe is".

### 1. Curriculum, de inhoudelijke vormgeving van de module

1.1 Werk op schematische wijze het curriculum uit: toon aan hoe de relatie van de diverse onderdelen is met de generieke en specifieke hbo-kerncompetenties of gebruik daarbij de Dublin descriptoren (bijlage).

- Het opleidingsinstituut beschrijft in een logische volgorde de generieke en specifieke kerncompetenties.



- b) Bij de competenties is vermeld of het gaat om kennis en inzicht, toepassen van kennis, oordeelsvorming, communicatie en leesvaardigheden.
- c) Competentieverwerving wordt ondersteund door docenten die tevens in het beroepsveld werkzaam zijn.
- 1.2 Geef in een matrix de leerdoelen en inhouden aan (bijlage).
- a) Het opleidingsinstituut laat zien dat de leerdoelen aansluiten bij de module
- 1.3 Geef in een matrix de relatie tussen de leerdoelen en literatuur weer (bijlage).
- a) Het opleidingscentrum laat zien dat de literatuur verband houdt met de leerdoelen.

## 2 Eindkwalificaties

- 2.1 Toont aan dat de gerealiseerde eindkwalificatie qua niveau, oriëntatie en domein specifieke eisen in overeenstemming zijn met de nagestreefde eindkwalificaties.
- a) De werkstukken zijn beroepsrelevant, actueel en zijn in hun probleemstelling van een zodanige diepgang en complexiteit dat voor het realiseren ervan de studenten dienen te beschikken over een analytisch vermogen en een gedegen, brede kennis en kunde op een niveau dat aansluit bij het opleidingsniveau zoals geformuleerd binnen de hbo- en post-hbo-richtlijnen.
- 2.2 Toont aan dat de eindkwalificaties van de module aansluit bij de eisen die door vakgenoten en beroepsveld gesteld worden aan beroepscompetenties in het betreffende domein vakgebied-/discipline en/of beroepspraktijk
- a) Het opleidingsinstituut betreft zowel het relevante beroepsveld als verwante opleidingen bij het opstellen van de eindkwalificaties.

## 3 Examenregeling

- 1.1 Er wordt door de beoordelingen en afsluitingen adequaat getoetst of de studenten de leerdoelen van het programma hebben gerealiseerd;
- 1.2 Het opleidingsinstituut heeft de planning, procedures, methoden, vereisten en criteria m.b.t. toetsing en examinering expliciet beschreven.
- 1.3 De relatie tussen toetsvorm en leerdoel is telkens inzichtelijk.

# 6. De accreditatiecriteria voor bij- en nascholingen

## 6.1: 0,2 t/m 6 ECTS

De basisopleidingen zorgen voor een basisbekwaamheid van de beroepsbeoefenaar. Daarna houdt de betrokkene zijn kennis, vaardigheden en houdingen op peil middels bij- en nascholingen. Deze bij- en nascholing is bij elke beroepsvereniging verplicht maar verschilt onderling in lengte en werkwijze. Voor de Koepels en beroepsverenigingen is het van belang dat de bij- en nascholing ook voldoen aan kwaliteitscriteria. Vandaar dat ook daar accreditatiecriteria voor zijn uitgewerkt.

- **Het conceptuele deel**

Het conceptuele deel is het gedeelte waarin het algemeen conceptueel kader van de te accrediteren opleiding expliciet wordt gemaakt en waarbij het motto "De relatie met het beroep als uitgangspunt" is.

### Visie en Missie

1. Beschrijf *in het kort*, de visie, missie en beroepssituatie voor de bij- en nascholing van uw instituut<sup>14</sup>
2. Beschrijf wat de visie op opleidingen is van uw instituut.
3. Beschrijf de titel van de bij- of nascholing
4. Beschrijf de relatie tussen de beroepssituatie van de doelgroepen en de scholing.
  - Geef, globaal, een overzicht van: doelstelling(en) van de bij- en nascholing.
  - doelgroep(en) / beroep(en)
  - relatie van de beroepssituatie met de inhoud van de scholing
  - voorwaarden voor de toelating/instroomeisen
  - voorbeelden van kritische beroepssituaties.
5. Geef aan welke nieuwe ontwikkelingen in missie en visie u signaleert en initieert.

- **Het contextueel deel**

In deze paragraaf dient beschreven te worden de voorzieningen die er voor zorgen dat de doelstellingen van de bij- en nascholing bereikt worden.

---

<sup>14</sup> Hier wordt ervan uitgegaan dat bestaande opleidingsinstituten de bij- en nascholingen verzorgen. Dat kan ook door anderen verzorgd worden dan instituten.





2.1 Als eerste de personele voorzieningen. Beschrijft de kwaliteit van docenten die de scholing verzorgen. Besteed aandacht aan hun inhoudelijke en didactische bekwaamheid. (Voeg hun curriculum, als bijlage toe.)

2.2 Besteed aandacht aan de facilitaire voorzieningen. Beschrijf onder meer

- huisvesting/voorzieningen
- leermaterialen
- digitale voorzieningen
- informatievoorziening.

2.3 Indien er wordt getoetst, beschrijf de wijze van toetsing en hoe de kwaliteit wordt gewaarborgd.

2.4 Klachtenregeling; indien aanwezig, beschrijf die in het kort

2.5 Studielast ECTS. Vul het schema in voor de berekening van ECTS (1 ETCS = 28 uur studie).

- **De content**

In deze paragraaf dient de opbouw en de inhoud van de bij- en nascholing beschreven te worden.

3.1 Beschrijf de doelstellingen van het programma. (Maak daarbij gebruik van de taxonomie van Bloom of Romiszowski en de Dublin descriptoren.)

3.2 Met betrekking tot de inhoud: geef een overzicht van de:

- thema's
- onderwerpen (lesinhoud)
- verplicht en aanbevolen literatuur
- concretisering, voeg lesmateriaal toe.

3.3 Methodiek en inhoud.

Beschrijf in het kort:

- de didactische werkvormen
- de integratie met het beroep
- de mogelijkheid tot het oefenen van vaardigheden
- de begeleiding van studenten

#### **Gevraagde bijlagen**

- Jaar, week en/of dag planning
- Voorbeeld(en) van kritische beroepssituaties
- Berekening van ECTS
- Matrix relatie leerdoel(en) en inhoud
- Overzicht van verplichte- en aanbevolen literatuur
- CV van docenten
- Voorbeelden van lesmateriaal.
- Eventueel het examenreglement
- Studentenvoorlichting

## **6. De accreditatiecriteria voor bij- en nascholingen**

### **6.2: Eén of meerdaagse bij- en nascholingen**

#### **Het conceptuele deel**

**1. Beschrijf het thema van de bij- en nascholing in relatie tot ontwikkelingen in de beroepssituatie**

1.1 Hoe draagt de bij- en nascholing bij tot beroepsrelevante deskundigheidsbevordering van de therapeut?

#### **Het contextuele deel**

**2. Beschrijf de voorzieningen die ervoor zorgen dat de doelstellingen van de bij-/nascholing bereikt worden.**

2.1 De cv's van de docenten geven duidelijk aan dat ze inhoudelijk en didactisch gekwalificeerd zijn (als bijlage toevoegen) en van voldoende "niveau" zijn.

2.2 Het gebouw/lokaal en de te gebruiken is toegerust voor het lesgeven tijdens de bij-/nascholing. De noodzakelijke leermaterialen zijn aanwezig en in de ruimte te gebruiken.



- 2.3 De wijze van toetsing/ evaluatie van het leerresultaat van de deelnemers is omschreven en inzichtelijk.
- 2.4 De tijdsinvestering voor de deelnemer is uitgewerkt (in studielast).
- 2.5 De certificering geeft de opbrengst van de bij-/nascholing weer; (bijlage het certificaat).

## Het contentuele deel

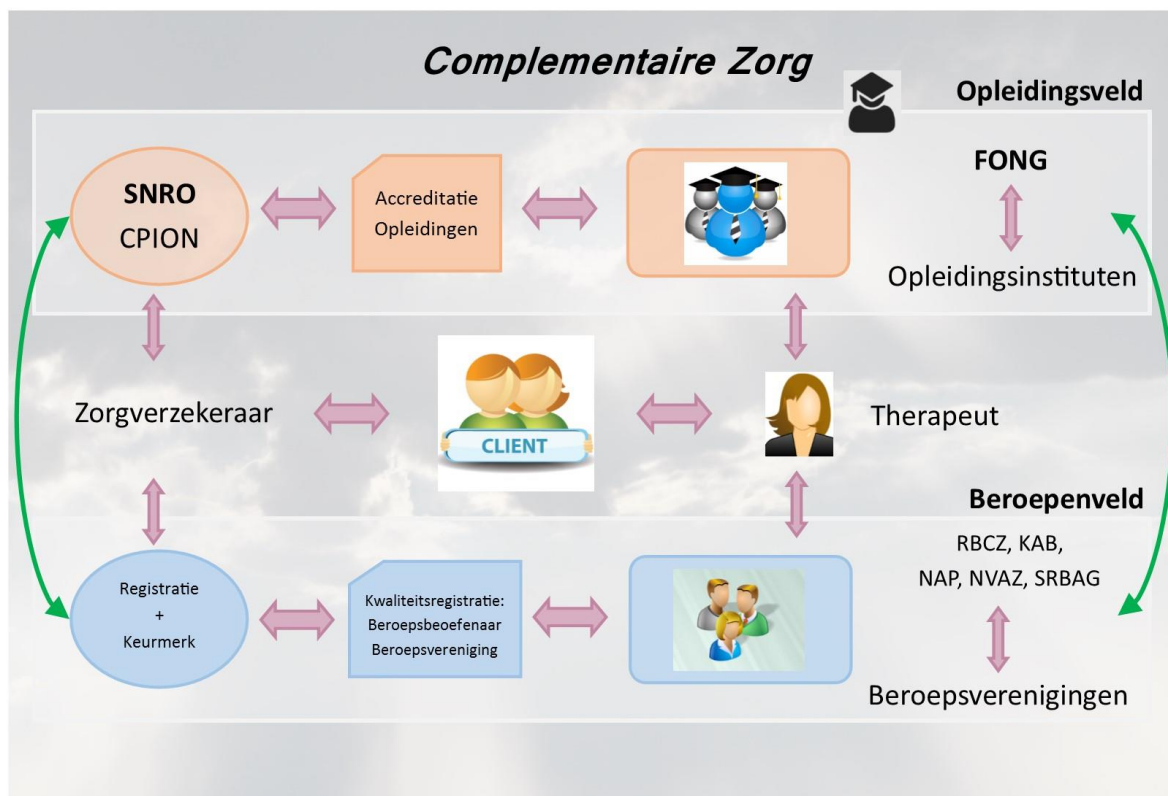
### 3. Beschrijf de opbouw en inhoud van het programma

- .1 Het theoretische kader van de bij-/nascholing is toegelicht.
- .2 De doelstelling(en) van de bij-/nascholing is/zijn weergegeven (indeling bv van Bloom)
- .3 De inhoud van het programma is uitgebreid weergegeven (kennis en/of beroepsvaardigheden); (Bijlage folder of brochure/programma/reader/literatuur).
- .4 Zijn er sponsors bij betrokken? Welke sponsors en welke bijdrage leveren ze?
- .5 Er is aangegeven op welke hbo-competentie(s) de bij-/nascholing betrekking heeft (bv algemeen, generiek of vakgericht).

**In bijlagen worden cv ('s), lesmateriaal en overige studie-informatie aangeleverd.** De aanbieder van de bij- en nascholing dient er voor te zorgen dat deze onderdelen in het lesmateriaal en/of informatiemateriaal, aantoonbaar zijn. Dit materiaal wordt altijd opgevraagd en ingezien door de onafhankelijke accreditoren die betrokken zijn bij een accreditatie.

## 7. Gezamenlijke afspraken tussen Koepels, beroepsverenigingen en accreditatie-instelling SNRO en belangenbehartiger FONG

De afspraken maken we vanuit het eerder vermelde kader <sup>15</sup>



1. De accreditatie van opleidingen en bij- en nascholingen wordt verplicht gesteld door de beroepsverenigingen en Koepels voor alle opleidingen die aangeboden worden in het CAM-veld.
2. De verantwoordelijkheid voor de accreditatie van opleidingen en bij- en nascholingen ligt bij de opleidingsinstututen.
3. De accreditatie wordt uitgevoerd door de onafhankelijke accreditatie-instellingen die de criteria en indicatoren uit het Raamwerk hanteren. Dit zijn op dit moment de SNRO en voor MPsBK de Plato criteria door CPION en SNRO.
4. De FONG hanteert mede als voorwaarde voor het lidmaatschap de Raamwerkcriteria, evenals onafhankelijke accreditatie

<sup>15</sup> De eerste versie is ontwikkeld door Piet Offermans, voorzitter RBCZ; deze is bewerkt door Hans Schot, SNRO



5. Accreditatie (in het CAM-veld) is geldig voor alle beroepsverenigingen (binnen dezelfde sector). Dit geldt voor opleidingen maar ook voor bij- en nascholingen. Beroepsopleidingen kunnen voor opleidingen aanvullende eigen criteria stellen op basis van het beroepsprofiel, de startbekwaamheid van de therapeuten en de visie die zij op hun werkveld hebben.
6. De beroepsverenigingen en de Koepels zorgen voor actuele beroepsprofielen in overleg met de opleidingen. Hiermee kunnen opleidingsinstituten actuele opleidingen en bij- en nascholingen verzorgen.
7. De accreditatie van het verplichte onderdeel Medische en Psychosociale Basiskennis wordt verzorgd door de accreditatie-instellingen SNRO en CPION. Hiervoor zijn aan de hand van de PLATO-normen aparte afspraken met de gezamenlijke verzekeraars gemaakt.
8. De FONG heeft als belangenbehartiger van de opleidingen periodiek een structureel overleg met de Koepels/beroepsverenigingen over de kwaliteitsontwikkelingen in het CAM-veld.
9. De accreditatie-instellingen hanteren de afgesproken accreditatiecriteria van opleidingen en bij- en nascholingen. Zij geven zoveel mogelijk informatie over de inhoud en het proces van accreditatie aan betrokkenen.
10. In overleg met de Koepels en de beroepsverenigingen wordt een transitieperiode uitgewerkt waarbij alle opleidingen die daarvoor in aanmerking willen komen, geaccrediteerd worden op basis van de accreditatiecriteria.



## Bijlage: De terminologie

De bij de accreditatie en kwaliteitsbepaling gebruikte terminologieën zijn op elkaar afgestemd en hebben de volgende begrippenlijst opgeleverd:

<b>Accreditatie</b>	Accreditatie is het proces van toetsing waardoor een opleidingsaanbod het keurmerk verwerft om opgenomen te worden in het SNRO register van erkenning van kwaliteit op hbo-niveau. De accreditatie wordt door de SNRO pas verleend als er ten aanzien van het opleidingsaanbod kan worden aangetoond dat het aan kwaliteitscriteria voldoet zowel op het gebied van context (organisatie), concept (realisatie) en content (curriculum).
<b>Begeleiding</b>	Het begeleiden van studenten in hun leerproces geeft richting aan de keuzes die zij maken in het competentiegerichte onderwijs en ondersteunt hen in het leerproces (fasen: intake, oriëntatie, ontwikkeling, afronding en vervolg).
<b>Beroep</b>	De verzameling werkzaamheden en taken, die behoren tot het werk van een persoon. Standaard Beroepenclassificatie (SBC 1992): een verzameling van gelijksoortige takenpakketten is een 'beroep'.
<b>Beroepsprofiel</b>	Dit geeft de essentie aan van een beroep en een omschrijving van de belangrijkste en meest voorkomende activiteiten in de beroepsuitoefening. Het bevat een gestructureerde verzameling uitspraken over: de essentie van een beroep of groep van beroepen; de centrale beroepsactiviteiten; de taken en handelingen die als regel in de uitoefening van het beroep voorkomen; de mate van verantwoordelijkheid, complexiteit en transfer. Het beroepsprofiel moet gelegitimeerd zijn door de sociale partners uit het betreffende veld en vormen de grondslag voor kwalificaties.
<b>Beroepskritische situaties</b>	Complexe situaties, waarin meerdere, zo niet alle competenties moeten worden ingezet om succesvol te handelen). Die situaties waarin de goede beroepsbeoefenaar zich onderscheidt van de matige. Alleen de beroepskrachten die dergelijke situaties tot een goed einde weten te brengen, kunnen het beroep succesvol uitoefenen.
<b>Beroepspraktijkvorming</b>	Beroepspraktijkvorming is dat gedeelte van de opleiding waarin de student in staat wordt gesteld om het geleerde (kennis, houding, vaardigheden) in de praktijk van het beroep te kunnen oefenen/ toepassen.
<b>Beroepsprofiel en beroepskwalificatieprofiel</b>	In de <b>beroepsprofielen</b> wordt beschreven wat een ervaren therapeut doet en zal moeten doen in het licht van nieuwe ontwikkelingen en verwachtingen. Beroepsprofielen zijn ingedeeld in vaardigheden, waarover een ervaren therapeut moet beschikken en in ondersteunende kennis en beroepshoudingen. Voor de <b>kwalificatieprofielen</b> wordt dezelfde structuur als het beroepsprofiel gebruikt, maar geformuleerd voor de beginnende beroepsbeoefenaar. Het profiel van de beginnende therapeut verschilt ten opzichte van het profiel van de ervaren therapeut door het niet opnemen van bepaalde vaardigheden of door het minder veeleisend formuleren van vaardigheden (bijvoorbeeld door via overleg een beroep te doen op de expertise van collega's).
<b>Beroepsveld Context</b>	Betrokkenheid van de opleiding bij beroepsveld en actuele beroepsontwikkelingen.
<b>Beroepsveld vakgebied</b>	Samenhang en relevantie van opleiding met het vakgebied.
<b>Beroepsveld en vakgebied</b>	Opleiding als Intermediair tussen beide.



<b>Bezwaarschrift toetsreglement</b>	Zie ook toetsreglement.
<b>Bij- en nascholing</b>	Bij- en nascholingsactiviteiten bevatten voor het beroep betekenisvolle beroepsspecifieke competenties. Dit kunnen opleidingsactiviteiten zijn van 1 of meer dagen en van 0,2-6 ECTS.
<b>Conceptueel</b>	Onderdelen in een breder kader plaatsen, met structuur en verbanden. SNRO: <i>Dit is het deel waarin het algemeen conceptueel kade, expliciet wordt gemaakt onder het motto: "Het beroep als uitgangspunt".</i> <i>Het zijn de algemene gegevens die van belang zijn voor kwaliteit en kwaliteitswaarborging.</i>
<b>Contextueel</b>	Plaatsing in een herkenbaar (onderwijskundig) kader. SNRO: <i>Dit is het deel waarin u de context van de opleiding, cursus of module beschrijft. U geeft een beleidsschets van uw opleidingsinstituut en u dient aan te tonen hoe uw missie en visie wordt omgezet in concreet handelen onder het motto: "instroom verzekeren van een gekwalificeerd beroepsbeoefenaar in het beroepsveld". Het zijn de algemene principes en uitgangspunten die zorgen voor effectief en succesvol (leer)gedrag binnen het opleidingsinstituut.</i>
<b>Content</b>	Betreffende de inhoud van het opleidingsprogramma. SNRO: <i>Dit is het deel waarin u de inhoud beschrijft, het curriculum en de bijbehorende onderwijsexamenregeling, zodat duidelijk zichtbaar wordt wat uw opleiding beoogt, onder het motto: "een beginnend beroepsbeoefenaar weet waar hij aan toe is".</i> <i>Het zijn de algemene onderwijskundige uitgangspunten die de voorwaarden zijn voor leren en ontwikkelen van mensen, geconcretiseerd in het leerprogramma.</i>
<b>Contacturen</b>	Er bestaan geen wettelijke richtlijnen voor het aantal lesuren in het hoger onderwijs (ho). Universiteiten en hogescholen mogen grotendeels zelf bepalen hoe zij het onderwijs inrichten. Er zijn wel afspraken over de studielast (ECTS). De SNRO houdt een globale verdeling aan van contacturen (dat mag ook online zijn) en andere uren van 1:4-6.
<b>Curriculum</b>	Hierin wordt het onderwijsprogramma van de totale opleiding beschreven; een samenhangend geheel van studieonderdelen die samen een opleiding vormen. Het omvat een plan voor onderwijzen en leren, bestaande uit (leer)boeken, modules, cursussen, lespakketten, readers, leerplannen en lijsten met eindtermen. Opleidingsplan: plan dat doelen, leerinhouden, werkvormen en media aangeeft voor een reeks van educatieve activiteiten, alsmede de tijdsperiode waarin deze gerealiseerd dienen te worden.
<b>Didactiek</b>	De wijze waarop kennis, leerhouding (attitudes) en vaardigheden door een docent worden onderwezen aan studenten. Er is sprake van algemene didactiek (op welke manier leert men het beste iets aan, hoe vul je de lessen in) en vakdidactiek (hoe wordt de specifieke vakinhoud het beste geleerd). De keuze voor een didactisch concept kan verschillen.
<b>ECTS</b>	ECTS (European Credit Transfer System). Hbo 's maken gebruik van <b>credits</b> (studielast berekening) . Elk opleidingsprogramma is verdeeld in ECTS. Eén studiepunt (ECTS) staat voor 28 uur studie. En per uur studie mag bij de zelfstudie tussen de 4 en 8 pagina's per uur worden gerekend (afhankelijk van de moeilijkheidsgraad van de tekst). Zie ook bij studielast. <sup>16</sup>
<b>Faciliteit beleid</b>	Facilitaire voorzieningen vormen de randvoorwaarden voor een goede uitvoering van de opleiding. Het heeft betrekking op <b>huisvesting</b> (interne voorzieningen w.b het gebouw), <b>diensten en middelen</b>

<sup>16</sup> Toelichting: bij accreditatie krijgt de SNRO vragen om accreditatie voor heel verschillende vormen opleidingen, cursussen, leergangen etc. maar ook voor heel uiteenlopende korte modules, trainingen, workshops e.d. in het kader van de bij- en nascholing. Om hier uniformiteit in te krijgen hanteren we een indeling naar vormen opleidingen die aansluit op en gebaseerd is op de indeling in het reguliere beroepsonderwijs, en als fundament de studiezwaarte in ECTS heeft. Dat kunnen opleidingen zijn van 120-240 ECTS, van 60-120 ECTS en van 6 tot en met 60 ECTS. Daarnaast hanteren we van 0,2 ECTS tot en met 5 ECTS voor korte bij en nascholingen en verder de studiebelastingen tot 0,2 ECTS.



(schoonmaak, catering, documentbeheer, veiligheid), **ICT** (software, hardware, ondersteuning, opleiding, beheer) **externe voorzieningen** (zoals bereikbaarheid, samenwerking, dislocaties) **en facilitair management** zoals administratie, sturen van processen (zoals planning, kosten, instroombeleid, studievoortgang, examinering, klachtenregeling), helpdesk, informatievoorziening en kwaliteit).

<b>hbo-competenties</b>	Brede professionalisering, Multidisciplinaire integratie, Toepassing van <b>Generiek</b> wetenschappelijke inzichten, Transfer en brede inzetbaarheid, Creativiteit en complexiteit in handelen, Probleemgericht werken, Methodisch en reflectief denken en handelen, Sociaal- communicatieve bekwaamheid, basiskwalificering voor managementfuncties, Besef van maatschappelijke verantwoordelijkheid.
<b>hbo-competenties generiek</b>	Commissie Franssen Sociale en communicatieve competentie en de Zelfsturende competentie.
<b>Kwaliteit</b>	Het geheel van eigenschappen en kenmerken van een opleiding dat van belang is voor het voldoen aan vastgestelde of vanzelfsprekende behoeften.
<b>Kwalificaties</b>	Vereisten op het gebied van kennis, vaardigheden, houding die worden gesteld aan de uitoefening van een beroep. Waarmee op adequate wijze en met gewenst resultaat arbeidstaken en gerelateerde oplossingen in de beroepssituaties kunnen worden gerealiseerd. Kwalificaties worden verwoord in competenties. De kwalificatie wordt uitgedrukt in een certificaat als formele erkenning van beroepscompetenties.
<b>Lesgebonden, les-overstijgende en praktijkgerichte activiteiten</b>	Activiteit die wordt uitgevoerd in het kader van een les/ college Activiteit die betrekking heeft op meerdere lessituaties, leereenheden, modules. Activiteiten die gericht zijn op het oefenen van de praktische vaardigheden (vb. casus, proefbehandeling, stage).
<b>Methodiek</b>	Een aan de theorie ontleend opleidingsproces.
<b>Missie en Visie</b>	Missie: Geeft aan welke functie de beroepsopleiding in de complementaire sector kan en wil vervullen en definieert hierdoor de bestaansgrond; Visie: Een inspirerend toekomstbeeld voor de organisatie in het vormgeven en uitdragen van opleiding, afstand nemend van de dagelijkse praktijk.
<b>Module</b>	Modules vormen de kleinste afgeronde leereenheden van een opleiding of beroep en leiden op voor een specifieke beroepsgenerieke of specifieke beroepsspecifieke competentie. Modules staan op zichzelf en vormen daarbinnen een afgerond geheel. Deze beslaan 6 t/m60 ECTS.
<b>OER Onderwijs examen Reglement</b>	In de onderwijs- en examenregeling (OER) vindt u informatie over het onderwijsprogramma, de kwaliteit van het onderwijs, de tentamens en de examens.
<b>Opleiding</b>	Een opleiding is een geïntegreerd geheel dat opleidt tot een afgekaderd beroep vanuit algemene en beroepsspecifieke competenties. Een aantal cursussen kunnen samen een opleiding vormen. Ze zijn



een geïntegreerd geheel en leiden op tot een afgekaderd beroep. Ze bevatten beroepsgenerieke en beroepsspecifieke competenties. Dat kunnen opleidingen zijn van 6 t/m 60 ECTS en t/m 240 ECTS.

**Opleidingsinstituut** Een school waar een student (voor enig beroep) een opleiding kan volgen.

**Onderwijskunde** De wetenschap die leren, opleiden en ontwikkelen in onderwijs en bedrijfsleven wil begrijpen, beschrijven en verklaren om op die manier een bijdrage te kunnen leveren aan verbetering van het onderwijssysteem en opleidings- en leertrajecten en zo leerprocessen te helpen ondersteunen, organiseren en ontwikkelen. Het heeft een interdisciplinair karakter en steunt op de funderende wetenschappen psychologie, pedagogiek en sociologie (Stokking et al, 2000).

**Productgericht** Kennisoverdracht middels het doceren.

**Procesgericht** Procesgerichte studie begeleiding.

**Studielast** Elk opleidingsprogramma is verdeeld in ECTS. Een studiepunten (ECTS) staat voor 28 uur studie. En per uur studie mag bij de zelfstudie tussen de 4 en 8 pagina's per uur worden gerekend, afhankelijk van de moeilijkheidsgraad van de tekst. Een studiejaar in het hbo voltijdsonderwijs bedraagt 60 ECTS of 1680 studiebelastingsuren. De studielast van een bachelor opleiding in het hbo bedraagt 240 studiepunten (4 jaar). In het wo 3 jaar en 180 studiepunten.) Van een masteropleiding in het hbo bedraagt de studielast 60 studiepunten. Het instellingsbestuur kan bepalen dat een masteropleiding een grotere studielast heeft dan 60 studiepunten.

**Therapeut** Uitvoerder van een paramedische, psychotherapeutische, psychosociaal of alternatieve behandeling.

**Toelating** Kern is hier of de student/deelnemer voldoende voorkennis heeft om deel te nemen aan het instroombeleid van een opleiding.

**Toelatingsbeleid** De relatie tussen toetsing en studiesucces. Dit ligt op twee verschillende vlakken, namelijk het inrichten van de toetsingsystematiek en de kwaliteit van de toetsen zelf. De toetsingsystematiek is van belang omdat dit sterk het wel of niet slagen voor bepaalde vakken en daarmee de opleiding bepaalt. Vragen als hoeveel toetsen geeft u, in hoeverre is er compensatie mogelijk/wenselijk, op welke manier kunnen deelttoetsen worden ingezet in het onderwijs komen hierin aan bod.

**Visitatie** Na een accreditatie volgt na een bepaalde periode een zogenaamde visitatie. Hierbij wordt getoetst of de opleiding nog voldoet aan de gestelde kwaliteitscriteria.

**Visitatiecommissie** Een commissie van deskundigen in een bepaald vakgebied, die in opdracht van de SNRO de kwaliteit van opleidingen onderzoekt.